

Kortperiodisk sysselsättningsstatistik

4:e kvartalet 2011

Short-term employment 4th quarter of 2011

I korta drag

Antalet anställda i privat sektor ökar med 4,3 procent

Totalt antal anställda ökade med 3,1 procent till 4 202 800 under fjärde kvartalet jämfört med motsvarande kvartal 2010. I privat sektor ökade antalet anställda med 4,3 procent till 2 937 400. Antalet anställda inom privata byggindustrin ökade med 11,2 procent och tillverkningsindustrin med 0,9 procent. Antalet anställda inom de privata tjänstenäringarna ökade med 4,4 procent. Branschen enheter för vård och omsorg, i privat sektor, ökade antalet anställda med 10,9 procent. Antalet anställda i den branschen uppgick till 195 500.

Marginellt fler anställda i offentlig sektor

Inom offentlig sektor ökade antalet anställda med 0,3 procent under fjärde kvartalet jämfört med motsvarande kvartal 2010. Statlig sektor ökade med 1,4 procent och kommunal sektor med 0,1 procent. Antalet anställda inom landstingen var oförändrat.



Statistiska centralbyrån
Statistics Sweden

Anders Eklund, SCB, tfn 019-17 62 44, anders.eklund2@scb.se

Statistiken har producerats av SCB, som ansvarar för officiell statistik inom området.

ISSN 1654-286X Serie AM – Arbetsmarknad. Utkom den 14 februari 2012.

URN:NBN:SE:SCB-2011-AM63SM1201_pdf

Tidigare publicering: Se avsnittet Fakta om statistiken.

Utgivare av Statistiska meddelanden är Stefan Lundgren, SCB.

Innehåll

Statistiken med kommentarer	4
Anställda	4
Antalet anställda i privat sektor, säsongsrensats kvartal 1 1989 – kvartal 4 2011	4
Andel anställda efter sektor	4
Utveckling av antalet anställda	5
Andel offentligt anställda per län	5
Sjukfrånvaro	7
Sjukfrånvaro- och sysselsättningsutvecklingen, privat sektor	7
Sjukfrånvaron efter sektor och kön, 4:e kvartalet 2011	8
Personalomsättning i privat sektor	9
Tillsvidare nyanställda och avgångna i procent av totalt tillsvidareanställda, kvartal 1 1990 – kvartal 4 2011	9
Tabeller	10
1. Antal anställda efter sektor, kön och anställningsform, 4:e kvartalet 2011	11
2A. Antal anställda efter näringsgren. Privat sektor, 4:e kvartalet 2011	12
2A. Antal anställda efter näringsgren. Privat sektor, 4:e kvartalet 2011	13
2B. Visstids- och tillsvidareanställda efter näringsgren. Privat sektor, 4:e kvartalet 2011	14
2B. Visstids- och tillsvidareanställda efter näringsgren. Privat sektor, 4:e kvartalet 2011	15
3. Procentuell fördelning av antalet anställda efter näringsgren och kön. Privat sektor, 4:e kvartalet 2011	16
4. Andel visstidsanställda i procent av totalt antal anställda efter näringsgren. Privat sektor, 1:a kvartalet 2000 – 4:e kvartalet 2011	17
5A. Antal anställda efter sektor och län, 4:e kvartalet 2011	18
5B. Procentuell fördelning av anställda efter län och kön, 4:e kvartalet 2011	19
5C. Antal anställda efter län och bransch. Privat sektor, 4:e kvartalet 2011	20
6. Antal anställda efter storleksklass och bransch. Privat sektor, 4:e kvartalet 2011	23
7. Index: Antal anställda efter näringsgren. Privat sektor, kvartal 1 2000 ¹ – kvartal 4 2011 (2000:1=100)	25
8. Andel sjukfrånvarande i procent efter sektor och kön. 4:e kvartalet 2011	26
9. Andel frånvarande ¹ i procent efter näringsgren och frånvaroorsak. Privat sektor, 4:e kvartalet 2011.	27
10. Andel sjukfrånvarande i procent efter län. Privat sektor, 4:e kvartalet 2011	27
11. Andel frånvarande ¹ i procent av totalt antal anställda efter storleksklass, kön och frånvaroorsak. Privat sektor, 4:e kvartalet 2011	28
12. Frånvaroutvecklingen efter frånvaroorsak. Privat sektor, 1:a kvartalet 2000- 4:e kvartalet 2011	29

13. Antal nyanställda och avgångna efter kön och anställningsform. Privat sektor, 4:e kvartalet 2011	30
14. Andel nyanställda och avgångna med tillsvidareanställning i procent av totalt antal tillsvidareanställda efter näringsgren. Privat sektor, 4:e kvartalet 2011	30
15. Andel nyanställda och avgångna med tillsvidareanställning i procent av antal tillsvidareanställda efter storleksklass och bransch, Privat sektor, 4:e kvartalet 2011	31
16. Andel nyanställda och avgångna i procent av totalt antal tillsvidareanställda efter storleksklass och utveckling. Privat sektor, 4:e kvartalet 2011	32
Fakta om statistiken	33
Detta omfattar statistiken	33
Objekt och population	33
Statistiska mått	33
Redovisningsgrupper	33
Definitioner och förklaringar	33
Så görs statistiken	34
Urvalsundersökning	34
Datainsamling	34
Granskning	34
Statistikens tillförlitlighet	35
Urval	35
Ramtäckning	35
Mätning	35
Bortfall	35
Bearbetning	35
Modellantaganden	35
Redovisning av osäkerhetsmått	36
Bra att veta	36
Förändringar som kan påverka jämförelser	36
Ny näringsgrensindelning från och med 1:a kvartalet 2009	36
Spridning	36
Annan statistik	37
In English	38
Summary	38
List of tables	38
List of terms	39

Statistiken med kommentarer

Anställda

Den kortperiodiska sysselsättningsstatistiken avser att mäta antalet anställda kvartalsvis. Då antalet anställda varierar mycket beroende på säsong, har i diagrammet nedan första kvartalet 1989 till fjärde kvartalet 2011 säsongrensats.

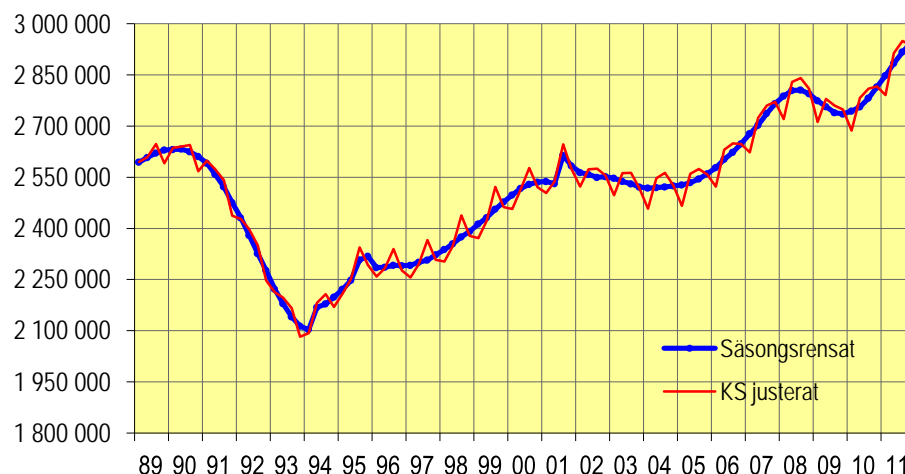
Under perioden har ett antal statligt ägda verk och landstingsverksamheter bolagiserats. För de bolagiseringarna som skett innan 2001 har antalet anställda för dessa verk återförts till privat sektor bakåt i tiden från det datum som övergången till privat sektor skedde. Antalet anställda för de statliga verken innan bolagiseringen har inhämtats ifrån Konjunkturstatistik, löner för statlig sektor.

Under första kvartalet 1994 utvidgades undersökningen med bransch A och B (jordbruk, skogsbruk, jakt och fiske). Antalet anställda för perioden då bransch A och B ej inkluderades har hämtats från Arbetskraftsundersökningen (AKU).

Av säsongrensade data framgår att antalet anställda har ökat i privat sektor mellan tredje kvartalet 2011 och fjärde kvartalet 2011.

Antalet anställda i privat sektor, säsongrensat kvartal 1 1989 – kvartal 4 2011

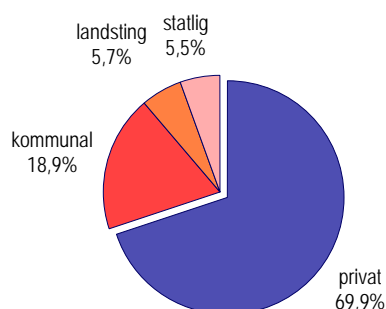
Antal anställda



Data tom kvartal 4 2011

Nedanstående diagram visar fördelningen av antalet anställda över de olika sektorerna under fjärde kvartalet 2011.

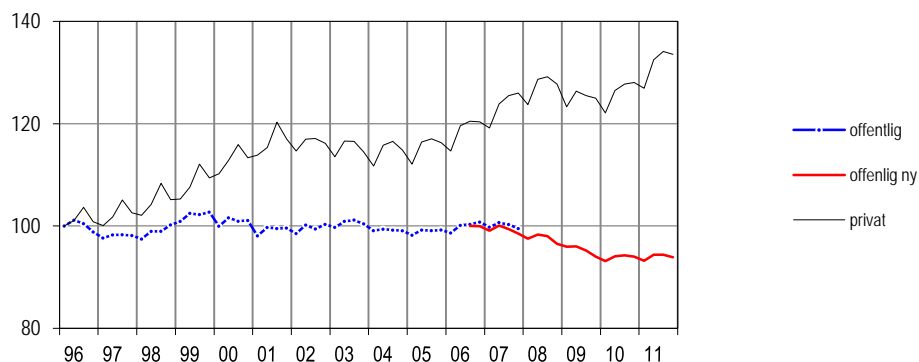
Andel anställda efter sektor



I nedanstående diagram visas hur sysselsättningsutvecklingen har varit från 1996 inom den offentliga sektorn jämfört med den privata sektorn.

Utveckling av antalet anställda

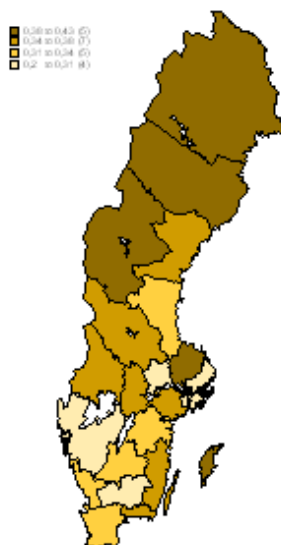
Index=100 kvartal 1-96



Data t.o.m. kvartal 4 2011

Förflyttningar av verksamhet mellan privat och offentlig sektor försvårar tolkningen av diagrammet. Första kvartalet 2000 övergick Svenska kyrkan från den offentliga sektorn till den privata sektorn (ca 23 000 anställda). Tredje kvartalet 2000 och första kvartalet 2001 räknas flera landstingsägda bolag till den privata sektorn (ca 4 000 respektive 12 000 anställda). Fr.o.m. första kvartalet 2001 räknas affärsverken samt Riksbanken till den privata sektorn (ca 16 000 anställda) och fr.o.m. andra kvartalet 2002 räknas fler landstingsägda bolag till den privata sektorn (ca 4 000 anställda). Under 2004 gick fler privata bolag tillbaka till landstingssektorn (totalt ca 10 500 anställda). Under senare år har det blivit betydligt svårare att upptäcka verksamhet som övergått från offentlig till privat sektor. I redovisningen av första kvartalet 2008 används en ny källa för kommunal sektor vilket medför en nivåsänkning med drygt 30 000 anställda. I diagrammet ovan redovisas uppgifter för offentlig sektor enligt den nya källan separat med start tredje kvartalet 2006. Fördelningen av de anställda mellan privat och offentlig sektor varierade mellan länen vilket man kan se i nedanstående karta.

Andel offentligt anställda per län



Det län som hade minst andel offentligt anställda var Stockholms län, 20 procent och det län som hade störst andel offentligt anställda hade Gotland län med 42 procent.

Inom den privata sektorn ökade antalet anställda inom tillverkningsindustrin med 0,9 procent. Handeln visade en uppgång, 2,2 procent. Byggindustrin ökade med 11,2 procent. Utvecklingen av antalet anställda var olika för tillsvidare- och visstidsanställda beroende på bransch, vilket visas i nedanstående tabell.

Procentuell förändring av antalet anställda efter bransch och anställningsform inom privat sektor. 4:e kvartalet 2010 jämfört med 4:e kvartalet 2011.

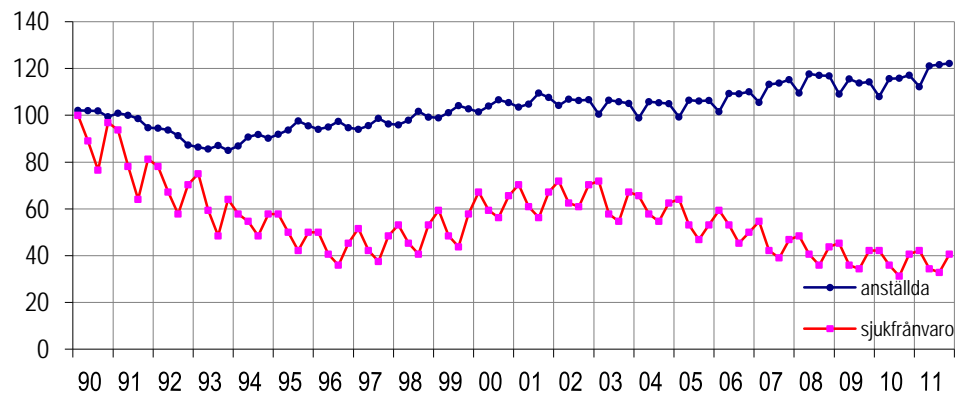
SNI 2007		Tillsvidare	Visstid	Totalt
A	Jordbruk, skogsbruk och fiske	5,0	9,2	5,5
B	Utvinning av mineraler	12,6	-2,5	11,1
C	Tillverkning	1,5	-7,6	0,9
D	Försörjning av el, gas, värme och kyla	2,1	19,8	2,8
E	Vatten, avlopp, avfall, återvinning och sanering	5,3	2,7	5,0
F	Byggverksamhet	10,6	21,8	11,2
G	Handel	1,7	5,3	2,2
H	Transport och magasinering	-0,3	2,2	0,0
I	Hotell- och restaurangverksamhet	8,5	8,7	8,6
J	Information och kommunikationsverksamhet	4,8	24,1	6,1
K	Finans- och försäkringsverksamhet	-0,4	-5,6	-0,8
L	Fastighetsverksamhet	1,3	16,9	2,5
M	Juridik, ekonomi, vetenskap och teknik	6,9	-7,3	5,6
N	Uthyrning, fastighetsservice, resetjänster o andra stödtjänster	8,7	3,0	7,2
P	Utbildning	-0,6	3,7	0,4
Q	Vård och omsorg, sociala tjänster	8,0	16,7	10,9
R	Kultur, nöje och fritid	4,1	-0,6	2,8
S	Annan serviceverksamhet	6,9	10,8	7,6
Totalt		4,1	5,7	4,3

Sjukfrånvaro

Den totala sjukfrånvaron uppgick fjärde kvartalet 2011 till 3,0 procent av antalet anställda, vilket innebär att sjukfrånvaron ökade med 0,1 procent jämfört med motsvarande kvartal 2010. Landstingssektorns sjukfrånvaro uppgick till 4,1 procent, den kommunala och statliga sektorns sjukfrånvaro uppgick till 4,2 respektive 2,2 procent. Inom den privata sektorn uppgick sjukfrånvaron till 2,6 procent. Diagrammet nedan illustrerar utvecklingen av sjukfrånvaron inom den privata sektorn jämfört med sysselsättningen. Sjukfrånvaro mäts som andel av totalt antal anställda.

Sjukfrånvaro- och sysselsättningsutvecklingen, privat sektor

Index=100 kvartal 1 1990



data t.o.m. kvartal 4 2011

Som diagrammet ovan visar minskade sysselsättningen i början av 90-talet. Sjukfrånvaron minskade också under denna period. När sysselsättningen började öka 1994 fortsatte sjukfrånvaron att minska. Från och med 1997 ökade sjukfrånvaron liksom sysselsättningen, under andra halvan av 2000-talet har sjukfrånvaron minskat och sysselsättningen har stigit. När sysselsättningen under 2009 vek nedåt fortsatte sjukfrånvaron att minska.

Sjukfrånvaron är i genomsnitt högre bland arbetsställen med många anställda än vid arbetsställen med få. Detta illustreras i tabellen nedan.

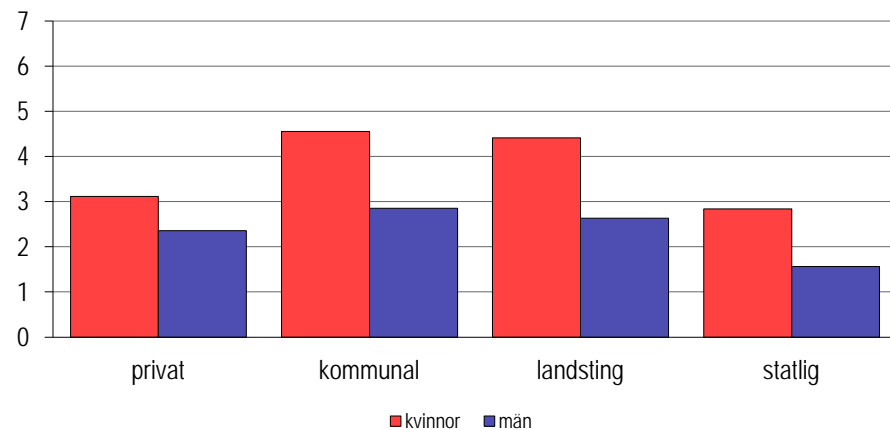
Sjukfrånvaro i procent av antalet anställda efter arbetsställets storlek, privat sektor

Antal anställda	4:e kvartalet	
	2010	2011
1- 4	1,6	1,7
5- 9	1,9	1,9
10- 19	2,3	2,4
20- 49	2,7	2,9
50- 99	3,0	2,9
100- 199	3,3	3,2
200-	3,2	3,3

Diagrammet nedan visar hur sjukfrånvaron ser ut inom de olika sektorerna.

Sjukfrånvaron efter sektor och kön, 4:e kvartalet 2011

procent



Sjukfrånvaronivån är högre bland kvinnor än bland män inom alla sektorer, vilket också nedanstående tabell visar.

Kvinnors sjukfrånvaro i relation till mäns sjukfrånvaro efter sektor

Sektor	Kvartal 4-10	Kvartal 1 -11	Kvartal 2 -11	Kvartal 3 -11	Kvartal 4 -11
Privat	128	124	130	126	132
Kommunal	156	159	163	160	159
Landsting	174	173	173	173	167
Statlig	176	164	162	171	182
Totalt	149	147	154	149	155

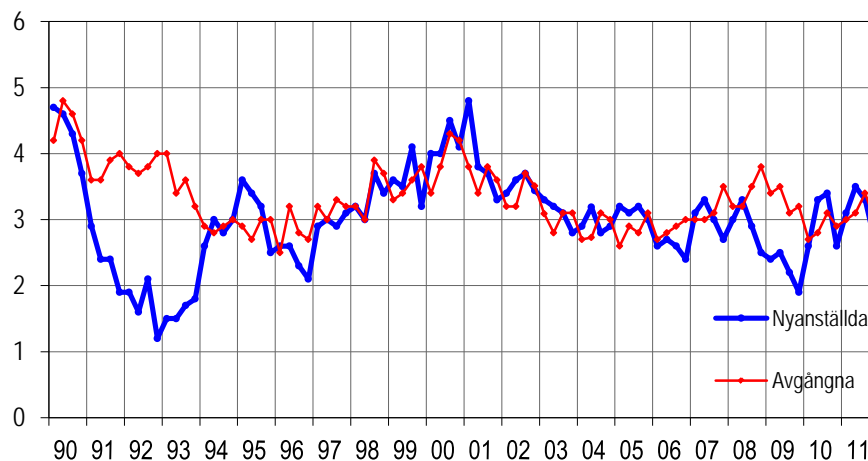
Indextalet uttrycker kvoten mellan kvinnors och mäns sjukfrånvaro

Personalomsättning i privat sektor

Diagrammet nedan illustrerar personalomsättningens utveckling, nyanställda och avgångna, bland tillsvidareanställda inom den privata sektorn.

Tillsvidare nyanställda och avgångna i procent av totalt tillsvidareanställda, kvartal 1 1990 – kvartal 4 2011

Andel i procent



data t.o.m kvartal 4 2011

Andelen tillsvidare nyanställda i privat sektor uppgick fjärde kvartalet 2011 till 2,7 procent vilket är en minskning med 0,6 procentenheter jämfört med tredje kvartalet 2011. Andelen tillsvidare avgångna uppgick till 3,0 procent vilket är en minskning med 0,4 procentenheter jämfört med tredje kvartalet 2011.

Personalomsättningens utveckling över tiden för kvinnor respektive män åskådliggörs i nedanstående tabell.

Andel tillsvidare nyanställda respektive avgångna i procent av antalet tillsvidareanställda inom privat sektor

Kvartal/År	Tillsvidare nyanställda		Tillsvidare avgångna	
	Kvinnor	Män	Kvinnor	Män
Kvartal 4-00	3,8	4,2	4,2	4,2
Kvartal 4-01	3,1	3,4	3,6	3,6
Kvartal 4-02	3,6	3,4	3,8	3,4
Kvartal 4-03	2,9	2,8	3,4	3,0
Kvartal 4-04	2,9	2,9	3,1	2,9
Kvartal 4-05	3,0	3,1	3,2	3,0
Kvartal 4-06	2,4	2,4	3,1	3,0
Kvartal 4-07	2,6	2,3	3,3	3,1
Kvartal 4-08	2,5	2,5	4,0	3,6
Kvartal 4-09	2,3	1,7	3,0	3,3
Kvartal 4-10	2,6	2,6	2,8	2,9
Kvartal 4 -11	3,1	2,6	3,2	2,9

Tabeller

Teckenförklaring

Explanation of symbols

–	Noll	Zero
0	Mindre än 0,5	Less than 0.5
0,0	Mindre än 0,05	Less than 0.05
..	Uppgift inte tillgänglig eller för osäker för att anges	Data not available
.	Uppgift kan inte förekomma	Not applicable
*	Preliminär uppgift	Provisional figure

Relativ osäkerhetsmarginal

Relativ osäkerhetsmarginal Övre gränsen uteslutande	Bokstavsbezeichnung
0 % - 2 %	A
2 % - 5 %	B
5 % - 10 %	C
10 % - 20 %	D
20 % - 50 %	E
50 % - 100 %	F
100 % -	G

1. Antal anställda efter sektor, kön och anställningsform, 4:e kvartalet 2011

1. Employment by sector, sex and terms of employment, 4th quarter of 2011

	Anställda	Ärlig förändring ¹ (%)	Tillsvidareanställda ²	Visstidsanställda ²
Privat	2 937 364 ± 21 337	4,3 ± 1,1	2 528 509 ± 17 461	408 855 ± 13 067
Kvinnor	1 129 012 ± 15 548	4,5 ± 2,0	919 040 ± 12 264	209 972 ± 8 343
Män	1 808 352 ± 15 793	4,1 ± 1,3	1 609 469 ± 14 222	198 882 ± 7 120
Kommunal	793 397 ± 77	0,1 ± 0,0	622 470 ± 40	170 927 ± 80
Kvinnor	625 801 ± 89	0,2 ± 0,0	498 066 ± 57	127 735 ± 28
Män	167 596 ± 65	-0,2 ± 0,1	124 404 ± 74	43 191 ± 57
Landsting	239 986 ± 0	0,0 ± 0,0	210 402 ± 0	29 584 ± 0
Kvinnor	191 592 ± 0	-0,1 ± 0,0	169 248 ± 0	22 343 ± 0
Män	48 394 ± 0	0,1 ± 0,0	41 154 ± 0	7 240 ± 0
Statlig ³	232 030 ± 0	1,4 ± 0,0	175 356 ± 0	56 674 ± 0
Kvinnor	118 277 ± 0	0,9 ± 0,0	90 336 ± 0	27 941 ± 0
Män	113 753 ± 0	1,9 ± 0,0	85 020 ± 0	28 733 ± 0
Totalt	4 202 777 ± 21 337	3,1 ± 0,7	3 536 737 ± 17 461	666 040 ± 13 068
Kvinnor	2 064 682 ± 15 549	2,5 ± 1,1	1 676 690 ± 12 264	387 991 ± 8 343
Män	2 138 095 ± 15 793	3,6 ± 1,1	1 860 047 ± 14 222	278 046 ± 13 068

1. Värdet till höger om ± anger ett 95%-igt konfidensintervall omkring skattningen.
2. Värdet till höger anger storlek på den relativa osäkerhetsmarginalen. Se ovan för mer information.
3. Uppgifterna avseende statlig sektor hämtas från Konjunkturstatistik löner för statlig sektor (KLS)

2A. Antal anställda efter näringsgren. Privat sektor, 4:e kvartalet 2011

2A. Number of employees by branch of industry. Private sector 4th quarter of 2011

SNI/Näringsgren	Anställda	Årlig förändring ¹ (%)
A Jordbruk, jakt o skogsbruk	36 345 ± 2 215	5,5 ± 8,6
B Gruvor och mineralutvinningsindustri	8 669 ± 390	11,1 ± 6,3
C Tillverkningsindustri	568 740 ± 4 414	0,9 ± 1,1
10-12 Livsmedels-, dryckesvaru- och tobaksindustri	52 731 ± 1 985	0,8 ± 5,0
13-15 Textil-, beklädnads-, läder - och lädervaruindustri	6 704 ± 345	-8,5 ± 6,4
16 Industri för trä och varor av trä, kork och rotting o.d. utom möbler	31 348 ± 1 578	-3,7 ± 6,8
17 Massa-, pappers- och pappersvaruindustri	31 038 ± 353	-0,8 ± 1,7
18 Grafisk och annan reproduktionsindustri	15 019 ± 568	-5,0 ± 5,0
19-21 Petroleumraffinaderier, kemisk industri och läkemedelsindustri	33 760 ± 514	0,0 ± 2,1
22 Gummi- och plastvaruindustri	20 079 ± 523	-2,7 ± 3,8
23 Industri för andra icke-metalliska mineraliska produkter	16 471 ± 811	9,7 ± 7,8
24 Stål- och metallverk	33 297 ± 466	4,6 ± 2,0
25 Industri för metallvaror utom maskiner och apparater	71 468 ± 1 772	2,5 ± 3,8
26 Industri för datorer, elektronikvaror och optik	35 266 ± 686	-1,6 ± 3,0
27 Industri för elapparatur	24 701 ± 655	-0,2 ± 3,7
28 Övrig maskinindustri	70 659 ± 2 270	0,9 ± 4,2
29 Industri för motorfordon, påhängsvagnar och släpfordon	66 530 ± 939	6,5 ± 2,0
30 Annan transportmedelsindustri ³	14 171 ± 437	9,3 ± 6,2
31 Möbelindustri	14 146 ± 406	-1,9 ± 3,9
32 Annan tillverkningsindustri	12 217 ± 288	-5,6 ± 3,3
33 Reparationsverkstäder och installationsföretag för maskiner och apparater ²	19 134 ± 759	-4,9 ± 5,1
D El-, gas- och värmeverk	27 298 ± 1 296	2,8 ± 6,6
E Vatten- och reningsverk; anläggningar inom avfallshantering, återvinning och sanering	15 229 ± 666	5,0 ± 6,2
F Byggindustri	265 717 ± 6 617	11,2 ± 3,9
41 Byggtreprenörer	69 460 ± 2 517	7,9 ± 5,6
42 Anläggningsentreprenörer	22 121 ± 1 223	2,9 ± 8,2
43 Specialiserade bygg- och anläggningsentreprenörer	174 137 ± 5 998	13,8 ± 5,5
G Handel	514 331 ± 8 746	2,2 ± 2,5
45 Handel med och serviceverkstäder för motorfordon och motorcyklar	64 525 ± 2 068	4,4 ± 4,8
46 Parti- och provionshandel	197 115 ± 5 455	3,6 ± 4,1
47 Detaljhandel	252 691 ± 6 515	0,5 ± 3,8
H Transport- och magasineringsföretag	211 485 ± 4 959	0,0 ± 3,8
49 Landtransportföretag; rörtransportföretag	121 171 ± 4 571	0,3 ± 6,3
50-51 Rederier och flygbolag	9 266 ± 496	1,4 ± 8,8
52 Magasin och serviceföretag till transport	42 072 ± 1 782	2,7 ± 5,8
53 Post- och kurirföretag	38 976 ± 508	-3,9 ± 2,3
I Hotell och restauranger	130 224 ± 9 245	8,6 ± 10,7

2A. Antal anställda efter näringsgren. Privat sektor, 4:e kvartalet 2011

2A. Number of employees by branch of industry. Private sector 4th quarter of 2011

SNI/Näringsgren		Anställda	Årlik förändring ¹ (%)
J	Informations- och kommunikationsföretag	160 855 ± 3 209	6,1 ± 3,1
58	Förlag	31 938 ± 1 188	2,1 ± 5,0
59-60	Film-, video och TV-programföretag; radio- och TV-bolag	16 643 ± 682	7,6 ± 6,6
61	Telekommunikationsbolag	19 481 ± 1 078	1,5 ± 7,6
62	Programvaruproducenter, datakonsulter o.d.	84 849 ± 2 656	7,7 ± 5,2
63	Informationstjänstföretag	7 943 ± 457	16,8 ± 9,1
K	Kreditinstitut och försäkringsbolag	85 359 ± 2 707	-0,8 ± 4,2
64	Banker och andra kreditinstitut	53 597 ± 2 550	-1,0 ± 6,3
65	Försäkrings- och återförsäkringsbolag, pensionsfonder	17 979 ± 635	-3,9 ± 4,8
66	Serviceföretag till finans- och försäkringsverksamhet	13 782 ± 649	4,5 ± 6,5
L	Fastighetsbolag och fastighetsförvaltare	55 036 ± 2 132	2,5 ± 5,8
M	Företag inom juridik, ekonomi, vetenskap och teknik	218 772 ± 4 245	5,6 ± 3,0
69	Juridiska och ekonomiska konsultbyråer	38 371 ± 1 186	4,9 ± 4,4
70	Huvudkontor; konsultbyråer inom PR och kommunikation samt företagsorganisation	43 864 ± 2 415	10,6 ± 8,7
71	Arkitektkontor, tekniska konsultbyråer, tekniska provnings- och analysföretag	79 073 ± 2 701	9,4 ± 5,2
72	Forsknings- och utvecklingsinstitutioner	13 942 ± 680	0,0 ± 6,4
73-75	Reklam- och marknadsföringsbyråer; marknads-undersökningsbyråer; andra konsultföretag	43 522 ± 1 744	-2,5 ± 6,6
N	Företag inom uthyrning, fastighetservice, resetjänster och andra stödtjänster	232 494 ± 9 265	7,2 ± 6,1
77	Uthyrningsfirmor	11 495 ± 472	8,6 ± 6,4
78	Arbetsförmedlingar, rekryteringsföretag, personaluthyrningsföretag o.d.	76 020 ± 8 256	4,8 ± 15,1
79	Resebyråer och researrangörer; turistbyråer	8 743 ± 372	1,3 ± 6,6
80	Företag för bevakning och säkerhetstjänst	25 675 ± 1 260	5,5 ± 8,0
81	Företag för fastighetservice och skötsel av grönytor	66 534 ± 3 214	10,4 ± 9,9
82	Kontors- och andra företagstjänstföretag	44 028 ± 2 325	8,6 ± 8,9
P	Utbildningsväsendet³	79 417 ± 2 905	0,4 ± 5,6
Q	Enheter för vård och omsorg, socialtjänst	195 513 ± 6 764	10,9 ± 5,5
86	Enheter för hälso- och sjukvård	68 055 ± 2 448	4,3 ± 5,9
87-88	Vårdhem och bostäder med omsorg; sociala öppenvårdsenheter	127 458 ± 6 305	14,8 ± 8,0
R	Enheter för kultur, nöje och fritid	49 115 ± 2 458	2,8 ± 7,4
S	Andra serviceföretag	80 899 ± 3 532	7,6 ± 7,2
TOTALT		2 937 365 ± 21 337	4,3 ± 1,1

1. Värdet till höger om ± anger ett 95%-igt konfidensintervall omkring skattningen.

2. Förändringstalet bör tolkas med försiktighet då verksamhet flyttat från branschen

3. Förändringstalet bör tolkas med försiktighet då verksamhet flyttat till branschen

2B. Visstids- och tillsvidareanställda efter näringsgren. Privat sektor, 4:e kvartalet 2011

2B. Number of employees by branch of industry and terms of employment. Private sector 4th quarter of 2011

SNI/Näringsgren		Tillsvidareanställda		Visstidsanställda	
A	Jordbruk, jakt o skogsbruk	32 360 ±	2 111	3 985 ±	849
B	Gruvor och mineralutvinningsindustri	7 883 ±	390	786 ±	116
C	Tillverkningsindustri	530 431 ±	4 192	38 309 ±	2 262
10-12	Livsmedels-, dryckesvaru- och tobaksindustri	45 997 ±	1 768	6 734 ±	1 133
13-15	Textil-, beklädnads-, läder - och lädervaruindustri	6 317 ±	325	387 ±	100
16	Industri för trä och varor av trä, kork och rotting o.d. utom möbler	29 062 ±	1 372	2 286 ±	537
17	Massa-, pappers- och pappersvaruindustri	29 837 ±	308	1 201 ±	145
18	Grafisk och annan reproduktionsindustri	13 736 ±	490	1 283 ±	261
19-21	Petroleumraffinaderier, kemisk industri och läkemedelsindustri	32 249 ±	451	1 512 ±	210
22	Gummi- och plastvaruindustri	18 951 ±	502	1 128 ±	171
23	Industri för andra icke-metalliska mineraliska produkter	15 311 ±	800	1 160 ±	243
24	Stål- och metallverk	31 389 ±	272	1 909 ±	359
25	Industri för metallvaror utom maskiner och apparater	67 385 ±	1 748	4 083 ±	878
26	Industri för datorer, elektronikvaror och optik	33 830 ±	653	1 436 ±	280
27	Industri för elapparatur	23 333 ±	643	1 369 ±	388
28	Övrig maskinindustri	65 518 ±	2 370	5 141 ±	1 392
29	Industri för motorfordon, påhängsvagnar och släpfordon	61 508 ±	778	5 022 ±	265
30	Annan transportmedelsindustri	13 470 ±	402	700 ±	90
31	Möbelindustri	13 371 ±	390	775 ±	167
32	Annan tillverkningsindustri	11 354 ±	272	862 ±	155
33	Reparationsverkstäder och installationsföretag för maskiner och apparater	17 813 ±	698	1 321 ±	329
D	El-, gas- och värmeverk	26 155 ±	1 203	1 144 ±	572
E	Vatten- och reningsverk; anläggningar inom avfallshantering, återvinning och sanering	13 857 ±	617	1 372 ±	176
F	Byggindustri	249 010 ±	6 105	16 707 ±	2 832
41	Byggtreprenörer	65 096 ±	2 234	4 363 ±	1 198
42	Anläggningsentreprenörer ³	20 081 ±	1 184	2 040 ±	423
43	Specialiserade bygg- och anläggningsentreprenörer	163 833 ±	5 562	10 304 ±	2 528
G	Handel	445 586 ±	7 850	68 745 ±	4 694
45	Handel med och serviceverkstäder för motorfordon och motorcyklar	59 771 ±	1 889	4 754 ±	776
46	Parti- och provisionshandel	183 018 ±	5 198	14 097 ±	2 579
47	Detaljhandel	202 797 ±	5 564	49 895 ±	3 842
H	Transport- och magasineringsföretag	182 223 ±	4 747	29 263 ±	2 407
49	Landtransportföretag; rörtransportföretag	102 463 ±	4 381	18 708 ±	2 281
50-51	Rederier och flygbolag	8 275 ±	408	992 ±	202
52	Magasin och serviceföretag till transport	37 211 ±	1 678	4 861 ±	664
53	Post- och kurirföretag	34 274 ±	574	4 702 ±	347
I	Hotell och restauranger	95 649 ±	7 291	34 575 ±	5 200

2B. Visstids- och tillsvidareanställda efter näringsgren. Privat sektor, 4:e kvartalet 2011

2B. Number of employees by branch of industry and terms of employment. Private sector 4th quarter of 2011

SNI/Näringsgren		Tillsvidareanställda		Visstidsanställ-	
J	Informations- och kommunikationsföretag	148 028 ±	2 842	12 827 ±	1 631
58	Förlag	28 650 ±	1 043	3 288 ±	590
59-60	Film-, video och TV-programföretag; radio- och TV-bolag	12 622 ±	586	4 021 ±	433
61	Telekommunikationsbolag	18 452 ±	1 051	1 029 ±	135
62	Programvaruproducenter, datakonsulter o.d.	81 040 ±	2 325	3 810 ±	1 431
63	Informationstjänstföretag	7 264 ±	367	679 ±	233
K	Kreditinstitut och försäkringsbolag	79 926 ±	2 544	5 433 ±	688
64	Banker och andra kreditinstitut	50 353 ±	2 393	3 244 ±	633
65	Försäkrings- och återförsäkringsbolag, pensionsfonder	16 873 ±	604	1 106 ±	122
66	Serviceföretag till finans- och försäkringsverksamhet	12 700 ±	613	1 082 ±	245
L	Fastighetsbolag och fastighetsförvaltare	50 380 ±	2 058	4 657 ±	958
M	Företag inom juridik, ekonomi, vetenskap och teknik	201 079 ±	3 963	17 693 ±	1 566
69	Juridiska och ekonomiska konsultbyråer	36 007 ±	1 100	2 363 ±	349
70	Huvudkontor; konsultbyråer inom PR och kommunikation samt företagsorganisation	40 489 ±	2 283	3 375 ±	796
71	Arkitektkontor, tekniska konsultbyråer, tekniska provnings- och analysföretag	74 549 ±	2 581	4 524 ±	808
72	Forsknings- och utvecklingsinstitutioner	12 866 ±	635	1 076 ±	284
73-75	Reklam- och marknadsföringsbyråer; marknads-undersökningsbyråer; andra konsultföretag	37 167 ±	1 492	6 355 ±	984
N	Företag inom uthyrning, fastighetservice, resetjänster och andra stödtjänster	173 326 ±	5 631	59 168 ±	6 705
77	Uthyrningsfirmor	10 394 ±	443	1 101 ±	225
78	Arbetsförmedlingar, rekryteringsföretag, personaluthyrningsföretag o.d.	37 911 ±	4 145	38 109 ±	6 339
79	Resebyråer och researrangörer; turistbyråer	7 844 ±	325	899 ±	210
80	Företag för bevakning och säkerhetstjänst	24 556 ±	1 315	1 118 ±	414
81	Företag för fastighetservice och skötsel av grönytor	54 115 ±	2 777	12 419 ±	1 699
82	Kontors- och andra företagstjänstföretag	38 505 ±	2 189	5 522 ±	1 288
P	Utbildningsväsendet	61 194 ±	2 342	18 224 ±	2 158
Q	Enheter för vård och omsorg, socialtjänst	126 355 ±	4 867	69 158 ±	6 052
86	Enheter för hälso- och sjukvård	56 483 ±	1 844	11 571 ±	1 982
87-88	Vårdhem och bostäder med omsorg; sociala öppenvårdsenheter	69 872 ±	4 500	57 586 ±	5 719
R	Enheter för kultur, nöje och fritid	36 046 ±	2 095	13 069 ±	1 652
S	Andra serviceföretag	67 310 ±	2 866	13 590 ±	2 536
TOTALT		2 528 510 ±	17 462	408 855 ±	13 067

3. Procentuell fördelning av antalet anställda efter näringsgren och kön. Privat sektor, 4:e kvartalet 2011

3. Percentage distribution of employees by industry and sex. Private sector, 4th quarter of 2011

SNI/Näringsgren		Totalt	Anställda i procent	
			Kvinnor	Män
A	Jordbruk, skogsbruk och fiske	1,2 C	0,8 D	1,5 C
B+C	Tillverkningsindustri; gruvor och mineralutvinningsindustri	19,7 A	12,2 B	24,3 A
D+E	El-, gas- och värmeverk; vatten- och reningsverk; anläggningar för avfallshantering, återvinning och sanering	1,5 B	0,9 C	1,8 B
F	Byggindustri	9,1 B	2,3 C	13,3 B
G	Handel; serviceverkstäder för motorfordon och motorcyklar	17,5 A	20,6 B	15,6 B
H	Transport- och magasineringsföretag	7,2 B	4,5 B	8,9 B
I	Hotell och restauranger	4,4 C	6,4 C	3,2 C
J	Informations- och kommunikationsföretag	5,5 B	4,6 B	6,0 B
K	Kreditinstitut och försäkringsbolag m.m.	2,9 B	4,0 B	2,2 B
L	Fastighetsbolag och fastighetsförvaltare	1,9 B	1,9 C	1,9 B
M+N	Företag inom juridik, ekonomi, vetenskap och teknik; företag inom uthyrning, fastighetsservice, resetjänster och andra stödtjänster	15,4 B	17,6 B	14,0 B
P	Utbildningsväsendet	2,7 D	4,8 B	1,4 C
Q	Enheter för vård och omsorg, socialtjänst	6,7 B	13,0 B	2,7 C
R+S	Enheter för kultur, nöje och fritid; andra serviceföretag m.m.	4,4 B	6,4 B	3,2 C
TOTALT		100,0	100,0	100,0

1. Värdet till höger anger storlek på den relativa osäkerhetsmarginalen. Se sid. 10 för mer information.

4. Andel visstidsanställda i procent av totalt antal anställda efter näringsgren. Privat sektor, 1:a kvartalet 2000 – 4:e kvartalet 2011

4. Proportion of temporary employees in relation to total number of employees by industry. Private sector, 1st quarter of 2000 – 4th quarter of 2011

		Andelen visstidsanställda i procent av totalt anställda					
	Kvartal/ Bransch	Tillverkn -industri	Byggnads -industri	Handel	Hotell och restaurang	Finansiell verksamhet	Totalt
1	2000	6,4	6,4	12,0	26,6	8,8	11,3
	2001	5,8	5,3	10,9	27,8	7,5	10,8
	2002	5,3	5,1	10,6	26,0	7,5	10,3
	2003	5,5	4,6	10,6	25,5	8,0	10,4
	2004	5,3	4,6	11,4	24,8	7,2	10,7
	2005	5,8	5,7	11,6	24,8	6,8	11,3
	2006	5,6	4,9	12,3	24,6	7,6	11,6
	2007	6,5	4,5	12,5	26,9	7,2	11,9
	2008	6,3	5,0	12,8	28,7	6,8	12,3
	2009	4,2	4,3	11,6	25,6	6,0	11,5
	2010	4,9	4,3	11,9	27,3	5,4	12,3
	2011	6,7	5,2	12,5	25,1	6,7	13,4
2	2000	7,7	9,2	13,0	31,9	9,4	12,9
	2001	6,9	7,5	11,2	31,0	8,6	11,9
	2002	7,1	7,5	11,7	29,0	7,9	12,0
	2003	7,0	7,0	12,4	28,2	7,9	12,2
	2004	7,0	7,9	12,1	27,6	7,4	12,2
	2005	7,3	7,8	12,6	30,3	7,7	13,4
	2006	7,5	7,7	13,8	28,5	7,9	13,9
	2007	7,5	6,2	14,0	31,4	7,8	13,6
	2008	7,8	6,6	14,5	30,9	7,9	14,1
	2009	5,0	5,7	12,6	26,7	7,1	12,7
	2010	7,3	6,0	13,2	30,1	6,5	14,0
	2011	7,9	5,9	13,7	27,2	7,3	14,4
3	2000	8,8	9,5	13,2	31,3	9,8	13,7
	2001	7,9	8,3	12,7	30,4	8,7	12,9
	2002	7,9	9,9	12,8	31,3	9,0	13,1
	2003	7,8	8,5	13,9	27,9	9,2	13,2
	2004	8,2	8,5	14,1	29,1	8,2	13,5
	2005	8,1	9,5	13,8	30,2	8,0	14,2
	2006	8,8	8,8	14,8	31,8	7,8	14,5
	2007	8,8	7,2	15,9	33,1	8,3	14,6
	2008	8,4	7,1	15,6	33,3	7,7	14,7
	2009	6,0	7,3	14,0	30,1	6,4	13,8
	2010	8,8	6,5	15,4	30,8	7,1	15,1
	2011	9,0	6,7	15,4	27,2	7,0	15,4
4	2000	7,1	7,3	12,6	27,0	7,2	11,8
	2001	6,0	6,9	11,3	26,2	7,7	11,2
	2002	6,5	7,1	11,6	26,2	7,5	11,6
	2003	5,8	6,9	12,3	26,0	7,4	11,6
	2004	6,6	7,3	12,3	26,7	7,4	12,1
	2005	6,3	8,7	13,0	26,5	7,4	12,7
	2006	7,3	6,5	13,4	25,7	7,2	12,8
	2007	7,2	6,4	14,0	30,5	7,1	13,1
	2008	6,1	5,7	12,7	28,5	6,5	12,6
	2009	5,1	6,0	13,1	29,1	5,6	12,9
	2010	7,4	5,7	13,0	26,5	6,7	13,7
	2011	6,7	6,3	13,4	26,6	6,4	13,9

5A. Antal anställda efter sektor och län, 4:e kvartalet 2011

5A. Number of employees by sector and county, 4th quarter of 2011

Län/Sektor		Kommunal	Landsting	Statlig	Offentlig	Privat	Totalt		
Stockholm	Antal	122 096	29 316	68 794	220 206	865 728	1 085 934	±	14 252
	Förändring	-1,5	1,4	1,6	-0,2	5,6	4,3		
Uppsala	Antal	24 583	11 205	16 058	51 846	75 382	127 228	±	3 219
	Förändring	0,2	-1,1	2,4	0,6	5,6	3,5		
Södermanland	Antal	24 540	6 504	4 045	35 089	65 314	100 403	±	2 862
	Förändring	0,8	-6,7	-3,1	-1,1	7,7	4,5		
Östergötland	Antal	32 232	11 963	12 281	56 476	120 025	176 501	±	3 574
	Förändring	1,8	1,2	0,2	1,3	2,2	1,9		
Jönköping	Antal	34 755	10 269	5 542	50 566	106 078	156 644	±	3 050
	Förändring	-3,9	0,8	3,0	-2,2	1,6	0,3		
Kronoberg	Antal	18 156	5 418	3 210	26 784	59 754	86 538	±	2 190
	Förändring	1,4	-0,9	1,0	0,9	6,3	4,5		
Kalmar	Antal	23 748	6 543	3 232	33 523	63 739	97 262	±	3 520
	Förändring	-0,6	2,3	-0,5	0,0	4,7	3,0		
Gotland ¹	Antal	7 458	-	1 608	9 066	12 378	21 444	±	1 624
	Förändring	9,2 ¹	-	1,0	7,7	-1,9	1,9		
Blekinge	Antal	13 983	4 768	4 791	23 542	38 442	61 984	±	2 383
	Förändring	1,4	-3,7	-13,0	-2,9	6,9	3,0		
Skåne	Antal	100 590	32 774	26 488	159 852	347 927	507 779	±	6 542
	Förändring	0,2	0,8	5,7	1,2	1,7	1,5		
Halland	Antal	25 633	8 159	4 000	37 792	80 999	118 791	±	3 506
	Förändring	1,6	7,4	4,3	3,1	6,6	5,5		
Västra Götaland	Antal	144 413	46 557	30 097	221 067	496 800	717 867	±	7 007
	Förändring	1,1	0,7	3,1	1,3	3,6	2,9		
Värmland	Antal	28 762	7 485	4 659	40 906	68 568	109 474	±	3 002
	Förändring	0,1	-1,0	-2,5	-0,4	6,6	3,9		
Örebro	Antal	28 698	8 990	6 895	44 583	80 171	124 754	±	3 345
	Förändring	0,4	-2,4	0,6	-0,2	8,6	5,3		
Västmanland	Antal	20 909	6 529	3 838	31 276	75 374	106 650	±	3 338
	Förändring	-2,4	1,3	5,3	-0,7	1,4	0,8		
Dalarna	Antal	26 640	8 722	4 859	40 221	75 189	115 410	±	3 168
	Förändring	0,4	-2,9	3,1	0,0	4,1	2,6		
Gävleborg	Antal	25 379	7 415	5 005	37 799	78 010	115 809	±	4 497
	Förändring	0,5	-2,1	0,0	-0,1	2,5	1,6		
Västernorrland	Antal	22 629	6 649	6 383	35 661	64 604	100 265	±	3 413
	Förändring	-2,9	-4,9	-1,8	-3,1	7,8	3,7		
Jämtland	Antal	13 850	3 835	3 139	20 824	31 126	51 950	±	2 943
	Förändring	0,2	-0,7	2,6	0,4	-3,1	-1,7		
Västerbotten	Antal	27 005	9 818	8 717	45 540	66 312	111 852	±	2 467
	Förändring	1,3	-1,5	-2,9	-0,1	4,5	2,6		
Norrbotten	Antal	27 339	7 069	8 389	42 797	65 444	108 241	±	2 321
	Förändring	3,0	-0,8	-2,4	1,2	3,9	2,8		
Totalt	Antal	793 398	239 987	232 030	1 265 415	2 937 365	4 202 780	±	21 337
	Förändring	0,1	0,0	1,4	0,3	4,3	3,1		

1. Förändringstalet för Gotlands kommun ska tolkas med försiktighet på grund av strukturella förändringar.

5B. Procentuell fördelning av anställda efter län och kön, 4:e kvartalet 2011

5B. Percentage distribution of employees by county and sex, 4th quarter of 2011

Län	Anställda i procent		
	Kvinnor	Män	Totalt
Stockholm	26,0	25,7	25,8
Uppsala	3,3	2,8	3,0
Södermanland	2,4	2,4	2,4
Östergötland	4,1	4,3	4,2
Jönköping	3,7	3,7	3,7
Kronoberg	1,9	2,2	2,1
Kalmar	2,3	2,3	2,3
Gotland	0,5	0,5	0,5
Blekinge	1,4	1,5	1,5
Skåne	12,1	12,1	12,1
Halland	2,8	2,8	2,8
Västra Götaland	17,0	17,2	17,1
Värmland	2,7	2,5	2,6
Örebro	3,1	2,9	3,0
Västmanland	2,5	2,6	2,5
Dalarna	2,7	2,8	2,7
Gävleborg	2,7	2,8	2,8
Västernorrland	2,4	2,4	2,4
Jämtland	1,3	1,2	1,2
Västerbotten	2,6	2,7	2,7
Norrbottn	2,5	2,7	2,6
Totalt	100,0	100,0	100,0

Värdet till höger anger storlek på den relativa osäkerhetsmarginalen. Se sid. 10 för mer information

5C. Antal anställda efter län och bransch. Privat sektor, 4:e kvartalet 2011

5C. Employees in private sector by county and industry, 4th quarter of 2011

Län	Bransch ¹	Antal anställda ²	
Stockholm	Industrin	84 318	± 4 690
	Tjänstenäringarna	719 091	± 15 824
	Övriga	62 317	± 7 415
	Totalt	865 728	± 14 252
Uppsala	Industrin	15 533	± 2 473
	Tjänstenäringarna	53 324	± 4 444
	Övriga	6 523	± 2 048
	Totalt	75 381	± 3 218
Södermanland	Industrin	19 514	± 2 552
	Tjänstenäringarna	38 202	± 4 214
	Övriga	7 596	± 2 687
	Totalt	65 313	± 2 862
Östergötland	Industrin	32 890	± 3 485
	Tjänstenäringarna	72 419	± 5 246
	Övriga	14 715	± 3 931
	Totalt	120 025	± 3 573
Jönköping	Industrin	39 566	± 3 833
	Tjänstenäringarna	58 172	± 4 821
	Övriga	8 339	± 2 739
	Totalt	106 078	± 3 050
Kronoberg	Industrin	19 925	± 2 654
	Tjänstenäringarna	32 067	± 3 740
	Övriga	7 761	± 2 701
	Totalt	59 754	± 2 190
Kalmar	Industrin	21 434	± 2 908
	Tjänstenäringarna	36 175	± 4 246
	Övriga	6 128	± 2 014
	Totalt	63 738	± 3 519
Gotland	Industrin	2 339	± 1 473
	Tjänstenäringarna	7 990	± 1 834
	Övriga	2 048	± 1 274
	Totalt	12 378	± 1 623

1. Industrin definieras som branscherna B – E, tjänstenäringarna definieras som branscherna G – S och övriga definieras som branscherna A samt F

2. Värdet till höger om ± anger ett 95%-igt konfidensintervall omkring skattningen.

5C. Antal anställda efter län och bransch. Privat sektor, 4:e kvartalet 2011

5C. Employees in private sector by county and industry, 4th quarter of 2011

Län	Bransch ¹	Antal anställda ²	
Blekinge	Industrin	12 566	± 1 874
	Tjänstenäringarna	19 436	± 2 700
	Övriga	6 439	± 2 910
	Totalt	38 442	± 2 382
Skåne	Industrin	62 741	± 4 911
	Tjänstenäringarna	240 806	± 8 839
	Övriga	44 379	± 5 690
	Totalt	347 927	± 6 541
Halland	Industrin	18 841	± 2 631
	Tjänstenäringarna	49 933	± 4 609
	Övriga	12 224	± 4 072
	Totalt	80 999	± 3 506
Västra Götaland	Industrin	125 859	± 5 248
	Tjänstenäringarna	324 368	± 9 451
	Övriga	46 572	± 6 383
	Totalt	496 799	± 7 006
Värmland	Industrin	20 486	± 2 798
	Tjänstenäringarna	42 494	± 3 992
	Övriga	5 586	± 2 196
	Totalt	68 567	± 3 001
Örebro	Industrin	21 731	± 2 602
	Tjänstenäringarna	49 727	± 4 417
	Övriga	8 711	± 3 094
	Totalt	80 170	± 3 344
Västmanland	Industrin	26 149	± 2 897
	Tjänstenäringarna	40 455	± 4 620
	Övriga	8 768	± 3 216
	Totalt	75 373	± 3 338
Dalarna	Industrin	20 787	± 2 183
	Tjänstenäringarna	40 701	± 4 686
	Övriga	13 700	± 3 503
	Totalt	75 189	± 3 168
Gävleborg	Industrin	20 757	± 2 155
	Tjänstenäringarna	47 920	± 5 459
	Övriga	9 332	± 2 789
	Totalt	78 009	± 4 496

1. Industrin definieras som branscherna B – E, tjänstenäringarna definieras som branscherna G – S och Övriga definieras som branscherna A samt F

2. Värdet till höger om ± anger ett 95%-igt konfidensintervall omkring skattningen.

5C. Antal anställda efter län och bransch. Privat sektor, 4:e kvartalet 2011

5C. Employees in private sector by county and industry, 4th quarter of 2011

Län	Bransch ¹	Antal anställda ²		
Västernorrland	Industrin	13 387	±	1 975
	Tjänstenäringarna	42 426	±	4 338
	Övriga	8 789	±	2 871
	Totalt	64 603	±	3 413
Jämtland	Industrin	5 303	±	2 108
	Tjänstenäringarna	20 558	±	4 103
	Övriga	5 264	±	2 915
	Totalt	31 126	±	2 943
Västerbotten	Industrin	17 090	±	2 369
	Tjänstenäringarna	40 996	±	3 750
	Övriga	8 225	±	2 643
	Totalt	66 312	±	2 466
Norrbotten	Industrin	18 710	±	2 845
	Tjänstenäringarna	38 096	±	3 923
	Övriga	8 637	±	3 018
	Totalt	65 444	±	2 321
TOTALT		2 937 364	±	21 337

1. Industrin definieras som branscherna B – E, tjänstenäringarna definieras som branscherna G – S och övriga definieras som branscherna A samt F

2. Värdet till höger om ± anger ett 95%-igt konfidensintervall omkring skattningen.

6. Antal anställda efter storleksklass och bransch. Privat sektor, 4:e kvartalet 2011

6. Number of employees by size of establishment and industry. Private sector, 4th quarter of 2011

Storleksklass/Bransch		Antal anställda ¹	
1-4	Jordbruk, skogsbruk och fiske	17 178	± 1 893
	Tillverknings- och utvinningsindustri; företag inom energi och miljö	31 091	± 2 038
	Byggindustri	54 739	± 5 120
	Handel; transport- och magasineringsföretag	115 117	± 7 761
	Informations- och kommunikationsföretag, kreditinstitut, försäkringsbolag , fastighetsbolag, företagstjänster	122 969	± 5 783
	Enheter inom utbildning, vård och omsorg	25 019	± 3 043
	Hotell och restauranger; personliga och kulturella tjänster	56 813	± 5 854
	TOTALT	422 930	± 13 087
5-9	Jordbruk, skogsbruk och fiske	7 795	± 1 168
	Tillverknings- och utvinningsindustri; företag inom energi och miljö	36 116	± 3 439
	Byggindustri	40 963	± 2 773
	Handel; transport- och magasineringsföretag	105 106	± 5 252
	Informations- och kommunikationsföretag, kreditinstitut, försäkringsbolag , fastighetsbolag, företagstjänster	68 472	± 4 628
	Enheter inom utbildning, vård och omsorg	31 345	± 5 438
	Hotell och restauranger; personliga och kulturella tjänster	42 519	± 4 009
	TOTALT	332 319	± 10 751
10-19	Jordbruk, skogsbruk och fiske	4 635	± 1 206
	Tillverknings- och utvinningsindustri; företag inom energi och miljö	50 742	± 4 738
	Byggindustri	42 409	± 4 989
	Handel; transport- och magasineringsföretag	126 976	± 7 763
	Informations- och kommunikationsföretag, kreditinstitut, försäkringsbolag , fastighetsbolag, företagstjänster	88 221	± 6 495
	Enheter inom utbildning, vård och omsorg	37 256	± 5 161
	Hotell och restauranger; personliga och kulturella tjänster	51 693	± 6 069
	TOTALT	401 935	± 14 658
20-49	Jordbruk, skogsbruk och fiske	3 095	± 787
	Tillverknings- och utvinningsindustri; företag inom energi och miljö	86 908	± 4 914
	Byggindustri	58 975	± 7 759
	Handel; transport- och magasineringsföretag	128 615	± 10 486
	Informations- och kommunikationsföretag, kreditinstitut, försäkringsbolag , fastighetsbolag, företagstjänster	127 626	± 7 723
	Enheter inom utbildning, vård och omsorg	69 096	± 6 578
	Hotell och restauranger; personliga och kulturella tjänster	62 877	± 9 558
	TOTALT	537 195	± 19 761
50-99	Jordbruk, skogsbruk och fiske	2 066	± 870
	Tillverknings- och utvinningsindustri; företag inom energi och miljö	74 276	± 3 890
	Byggindustri	29 057	± 4 743
	Handel; transport- och magasineringsföretag	94 277	± 7 728
	Informations- och kommunikationsföretag, kreditinstitut, försäkringsbolag , fastighetsbolag, företagstjänster	98 359	± 9 705
	Enheter inom utbildning, vård och omsorg	37 340	± 5 498
	Hotell och restauranger; personliga och kulturella tjänster	22 251	± 4 819
	TOTALT	357 630	± 15 730

6. Antal anställda efter storleksklass och bransch. Privat sektor, 4:e kvartalet 2011

6. Number of employees by size of establishment and industry. Private sector, 4th quarter of 2011

Storleksklass/Bransch		Antal anställda ¹	
100-	Jordbruk, skogsbruk och fiske	1 572	± 0
	Tillverknings- och utvinningsindustri; företag inom energi och miljö	340 801	± 0
	Byggindustri	39 571	± 0
	Handel; transport- och magasineringsföretag	155 722	± 0
	Informations- och kommunikationsföretag, kreditinstitut, försäkringsbolag, fastighetsbolag, företagstjänster	248 732	± 0
	Enheter inom utbildning, vård och omsorg	74 871	± 0
	Hotell och restauranger; personliga och kulturella tjänster	24 081	± 0
	TOTALT	885 354	± 0
TOTALT		2 937 364	± 21 337

1. Värdet till höger om ± anger ett 95%-igt konfidensintervall omkring skattningen

7. Index: Antal anställda efter näringsgren. Privat sektor, kvartal 1 2000¹ – kvartal 4 2011 (2000:1=100)

7. Index of employment by industry. Private sector, 1st quarter of 2000 –4th quarter of 2011 (2000:1=100)

År/Kvartal/ Bransch		C	F	G	I	J	K	M
(2000	1	700,7	162,5	450,8	84,6	144,7	75,0	135,7)
2000	1	100	100	100	100	100	100	100
	2	101	105	102	110	102	102	103
	3	103	115	103	109	107	107	102
	4	102	111	101	103	104	104	103
2001	1	100	107	100	107	104	99	103
	2	102	110	100	110	106	101	104
	3	102	116	104	112	109	111	114
	4	100	114	101	105	107	109	111
2002	1	98	108	99	102	102	108	107
	2	100	111	99	110	105	109	108
	3	100	113	99	109	102	109	107
	4	98	112	99	105	102	109	108
2003	1	96	106	98	101	99	107	105
	2	99	113	102	105	101	108	104
	3	99	114	104	101	99	108	104
	4	96	111	102	101	99	107	102
2004	1	94	104	99	97	97	106	99
	2	96	110	103	108	100	106	104
	3	97	112	105	106	99	107	104
	4	94	110	103	105	97	107	107
2005	1	93	106	100	97	97	106	104
	2	95	113	104	110	99	105	108
	3	95	116	105	109	99	105	107
	4	93	114	104	107	99	106	110
2006	1	93	112	102	105	98	106	108
	2	94	121	106	110	103	110	117
	3	96	125	107	116	103	108	116
	4	94	127	107	117	101	110	118
2007	1	94	123	105	115	101	111	117
	2	95	131	111	127	104	111	123
	3	96	132	113	132	104	111	125
	4	95	137	112	129	106	113	128
2008	1	93	134	110	127	104	113	123
	2	95	139	114	137	107	118	133
	3	95	140	115	133	106	117	137
	4	92	142	113	133	107	119	131
2009	1	88	134	110	122	105	116	128
	2	83	141	112	131	106	115	149
	3	81	142	112	133	104	113	149
	4	79	141	110	138	107	114	147
2010	1	78	133	108	125	105	112	143
	2	80	144	111	141	105	112	152
	3	81	145	113	146	103	113	154
	4	80	147	112	142	105	115	160
2011	1	80	145	110	137	106	113	159
	2	82	153	114	159	108	115	169
	3	83	157	115	160	108	115	172
	4	81	164	114	154	111	114	171

1. Perioden kvartal 1 2000 till kvartal 1 2008 utgörs av länkade värden. Se fakta om statistiken sist i publikationen.

8. Andel sjukfrånvarande i procent efter sektor och kön. 4:e kvartalet 2011

8. Proportion of absent employees due to sick leave in relation to total number of employees by sector and sex, 4th quarter of 2011

Sektor	Kön	Sjukfrånvarande ²		
Privat	Kvinnor	3,1	±	0,2
	Män	2,4	±	0,1
	Totalt	2,6	±	0,1
	Förändring totalt ²	0,0	±	0,1
Kommunal	Kvinnor	4,6	±	0,0
	Män	2,9	±	0,0
	Totalt	4,2	±	0,0
	Förändring totalt ¹	0,2	±	0,0
Landsting	Kvinnor	4,4	±	0,0
	Män	2,6	±	0,0
	Totalt	4,1	±	0,0
	Förändring totalt ¹	0,1	±	0,0
Statlig	Kvinnor	2,8	±	0,0
	Män	1,6	±	0,0
	Totalt	2,2	±	0,0
	Förändring totalt ¹	0,1	±	0,0
Totalt	Kvinnor	3,7	±	0,1
	Män	2,4	±	0,1
	Totalt	3,0	±	0,1
	Förändring totalt ¹	0,1	±	0,1

Frånvaron mäts som andel av totalt antal anställda

1. Förändringstalen uttrycker den årliga förändringen i procentenheter.

2. Värdet till höger om ± anger ett 95%-igt konfidensintervall omkring skattningen

9. Andel frånvarande¹ i procent efter näringsgren och frånvaroorsak. Privat sektor, 4:e kvartalet 2011.

9. Proportion of employees absent from work in relation to total number of employees by industry. Private sector, 4th quarter of 2011.

Bransch	Sjukdom ²	Semester ²	Övrig ²
A Jordbruk, skogsbruk och fiske	2,6 ± 1,3	2,0 ± 1,0	3,2 ± 1,7
B+C Tillverkningsindustri; gruvor och mineralutvinningsindustri	3,2 ± 0,1	1,5 ± 0,1	3,5 ± 0,1
El-, gas- och värmeverk; vatten- och reningsverk; anläggningar för avfallshantering, återvinning och sanering	2,6 ± 0,3	2,7 ± 0,4	3,7 ± 0,5
F Byggindustri	2,4 ± 0,4	1,7 ± 0,6	1,8 ± 0,3
G Handel; serviceverkstäder för motorfordon och motorcyklar	2,6 ± 0,3	1,1 ± 0,2	3,7 ± 0,4
H Transport- och magasineringsföretag	2,9 ± 0,3	1,9 ± 0,3	3,0 ± 0,2
I Hotell och restauranger	2,1 ± 0,8	0,8 ± 0,4	3,0 ± 0,9
J Informations- och kommunikationsföretag	1,9 ± 0,2	1,5 ± 0,6	3,4 ± 0,3
K Kreditinstitut och försäkringsbolag m.m.	2,1 ± 0,3	2,2 ± 0,3	4,9 ± 0,4
L Fastighetsbolag och fastighetsförvaltare	2,3 ± 0,7	2,0 ± 0,6	3,1 ± 1,2
Företag inom juridik, ekonomi, vetenskap och teknik; företag inom uthyrning, fastighetservice, resetjänster och andra stödtjänster	2,8 ± 0,3	1,1 ± 0,1	3,5 ± 0,3
M+N stödtjänster	2,8 ± 0,3	1,1 ± 0,1	3,5 ± 0,3
P Utbildningsväsendet	3,0 ± 0,5	0,8 ± 0,3	3,7 ± 0,7
Q Enheter för vård och omsorg, socialtjänst	2,3 ± 0,3	1,3 ± 0,3	2,9 ± 0,4
R+S Enheter för kultur, nöje och fritid; andra serviceföretag mm	2,2 ± 0,3	1,2 ± 0,4	3,4 ± 1,1
Totalt	2,6 ± 0,1	1,4 ± 0,1	3,3 ± 0,1

1. Frånvaron mäts som andel av totalt antal anställd

2. Värdet till höger om ± anger ett 95%-igt konfidensintervall omkring skattningen.

10. Andel sjukfrånvarande i procent efter län. Privat sektor, 4:e kvartalet 2011

10. Proportion of employees absent due to sick leave by county. Private sector, 4th quarter of 2011

Län	Andel sjukfrånvarande totalt ¹
Stockholm	2,2 ± 0,2
Uppsala	2,4 ± 0,7
Södermanland	1,9 ± 0,6
Östergötland	2,3 ± 0,6
Jönköping	3,0 ± 1,0
Kronoberg	2,9 ± 1,1
Kalmar	2,2 ± 0,8
Gotland	1,3 ± 0,9
Blekinge	2,3 ± 1,1
Skåne	2,5 ± 0,4
Halland	2,2 ± 0,6
Västra Götaland	2,5 ± 0,3
Värmland	2,6 ± 0,9
Örebro	2,0 ± 0,6
Västmanland	2,3 ± 0,7
Dalarna	2,6 ± 0,9
Gävleborg	1,8 ± 0,6
Västernorrland	3,7 ± 1,7
Jämtland	1,6 ± 0,8
Västerbotten	1,9 ± 0,6
Norrbotten	2,7 ± 0,7
Totalt	2,6 ± 0,1

1. Värdet till höger om ± anger ett 95%-igt konfidensintervall omkring skattningen

11. Andel frånvarande¹ i procent av totalt antal anställda efter storleksklass, kön och frånvarorsak. Privat sektor, 4:e kvartalet 2011

11. Proportion of absent employees in relation to total number of employees by size of establishment, sex, and reasons for absence. Private sector, 4th quarter of 2011

Storleksklass/Kön		Sjukdom	Semester	Övrig frånvaro	Totalt
1-4	Kvinnor	2,5 E	0,9 F	3,1 E	6,5 E
	Män	1,3 E	1,2 E	1,1 E	3,6 E
	Totalt	1,7 E	1,1 E	1,8 E	4,6 D
5-9	Kvinnor	1,8 E	1,0 E	3,8 E	6,6 D
	Män	1,9 E	1,0 E	1,4 E	4,3 D
	Totalt	1,9 D	1,0 E	2,4 E	5,2 D
10-19	Kvinnor	2,8 D	1,1 E	4,7 D	8,6 C
	Män	2,1 D	1,3 E	1,6 D	5,0 D
	Totalt	2,4 D	1,2 D	2,8 D	6,4 C
20-49	Kvinnor	3,3 D	1,3 D	5,2 C	9,8 C
	Män	2,6 C	1,4 D	2,1 D	6,1 C
	Totalt	2,9 C	1,4 C	3,4 C	7,6 C
50-99	Kvinnor	3,2 C	1,3 D	5,1 D	9,6 C
	Män	2,8 C	1,5 D	2,5 C	6,8 C
	Totalt	2,9 C	1,4 C	3,6 C	7,9 C
100-199	Kvinnor	3,8 A	1,5 A	5,6 A	10,9 A
	Män	2,9 A	1,7 A	2,8 A	7,4 A
	Totalt	3,2 A	1,6 A	3,9 A	8,8 A
200-	Kvinnor	4,0 A	1,7 A	7,0 A	12,6 A
	Män	2,9 A	1,9 A	3,5 A	8,2 A
	Totalt	3,3 A	1,8 A	4,7 A	9,8 A
Totalt	Kvinnor	3,1 C	1,3 C	5,1 B	9,4 B
	Män	2,4 B	1,5 C	2,2 B	6,0 B
	Totalt	2,6 B	1,4 C	3,3 B	7,3 B

Värdet till höger anger storlek på den relativa osäkerhetsmarginalen. Se sid. 10 för mer information.

1. Frånvaron mäts som andel av totalt antal anställda

12. Frånvaroutvecklingen efter frånvarorsak. Privat sektor, 1:a kvartalet 2000- 4:e kvartalet 2011

12. Development of employees' absence according to reason. Private sector, 1st quarter of 2000 – 4th quarter of 2011

	Kvartal/År Frånvarorsak	Sjukdom	Semester	Övrig frånvaro
1	2000	4,3	1,4	3,1
	2001	4,5	1,5	3,1
	2002	4,6	1,4	3,1
	2003	4,6	1,3	3,2
	2004	4,2	1,4	3,1
	2005	4,1	1,5	3,2
	2006	3,8	1,4	3,5
	2007	3,5	1,5	3,8
	2008	3,0	1,5	3,7
	2009	2,9	1,6	3,6
	2010	2,7	1,5	3,5
	2011	2,7	1,6	3,3
2	2000	3,8	2,3	2,8
	2001	3,9	2,5	2,9
	2002	4,0	2,1	3,0
	2003	3,7	2,6	3,3
	2004	3,7	2,3	3,0
	2005	3,4	1,9	3,0
	2006	3,0	2,4	3,6
	2007	2,7	1,7	3,6
	2008	2,4	2,3	3,5
	2009	2,3	2,7	3,5
	2010	2,3	2,2	3,3
	2011	2,2	1,9	3,2
3	2000	3,6	16,2	2,8
	2001	3,6	17,3	2,7
	2002	3,9	18,3	3,0
	2003	3,5	18,2	3,1
	2004	3,5	16,7	3,1
	2005	3,0	15,4	3,2
	2006	2,9	15,1	3,7
	2007	2,5	17,7	3,9
	2008	2,2	17,0	3,6
	2009	2,2	16,0	3,6
	2010	2,0	14,3	3,4
	2011	2,1	14,1	3,1
4	2000	4,2	1,4	2,9
	2001	4,3	1,3	3,1
	2002	4,5	1,6	3,2
	2003	4,3	1,4	3,2
	2004	4,0	1,5	3,2
	2005	3,4	1,4	3,1
	2006	3,2	1,3	3,5
	2007	2,8	1,2	3,3
	2008	2,6	1,4	3,3
	2009	2,7	1,4	3,5
	2010	2,6	1,4	3,2
	2011	2,6	1,4	3,3

13. Antal nyanställda och avgångna efter kön och anställningsform. Privat sektor, 4:e kvartalet 2011

13. Number of hires and separations by sex and terms of employment. Private sector, 4th quarter of 2011

Sektor/Kön	Nyanställda				Avgångna			
	Tillsvidare		Visstids		Tillsvidare		Visstids	
	Antal ¹	Andel ¹²	Antal ¹	Andel ¹²	Antal ¹	Andel ¹²	Antal ¹	Andel ¹²
<i>Privat</i>								
Kvinnor	28 280 D	3,1 D	61 383 D	29,2 D	29 714 D	3,2 D	49 561 D	23,6 D
Män	41 085 D	2,6 D	58 045 D	29,0 D	46 780 D	2,9 C	57 569 C	28,8 C
Totalt	69 366 D	2,7 D	119 428 D	29,1 D	76 494 C	3,0 C	107 131 C	26,1 C

1. Värdet till höger anger storlek på den relativa osäkerhetsmarginalen. Se sid. 10 för mer information.

2. Andel uttrycker förhållandet mellan nyanställda/avgångna och för respektive anställningsform.

14. Andel nyanställda och avgångna med tillsvidareanställning i procent av totalt antal tillsvidareanställda efter näringsgren. Privat sektor, 4:e kvartalet 2011

14. Proportion of hires and separations of permanent employees in relation to total number of permanent employees by industry. Private sector, 4th quarter of 2011

Bransch	Nyanställda ¹	Avgångna ¹
A Jordbruk, skogsbruk och fiske	1,5 ± 1,4	2,0 ± 1,1
B+C Tillverkningsindustri; gruvor och mineralutvinningsindustri	1,5 ± 0,3	2,1 ± 0,2
D+E El-, gas- och värmeverk; vatten- och reningsverk; anläggningar för avfallshandling, återvinning och sanering	1,8 ± 0,8	3,0 ± 1,2
F Byggindustri	3,0 ± 1,6	3,2 ± 0,9
G Handel; serviceverkstäder för motorfordon och motorcyklar	2,2 ± 0,7	2,7 ± 0,6
H Transport- och magasineringsföretag	2,3 ± 1,1	3,1 ± 0,8
I Hotell och restauranger	8,3 ± 3,8	4,1 ± 1,7
J Informations- och kommunikationsföretag	2,1 ± 0,5	3,5 ± 1,6
K Kreditinstitut och försäkringsbolag m.m.	2,2 ± 1,0	2,2 ± 0,5
L Fastighetsbolag och fastighetsförvaltare	1,6 ± 1,0	1,9 ± 1,0
M+N Företag inom juridik, ekonomi, vetenskap och teknik; företag inom uthyrning, fastighetsservice, resetjänster och andra stödtjänster	4,4 ± 0,8	5,2 ± 1,0
P Utbildningsväsendet	1,7 ± 1,0	2,8 ± 1,3
Q Enheter för vård och omsorg, socialtjänst	4,0 ± 2,0	2,2 ± 0,7
R+S Enheter för kultur, nöje och fritid; andra serviceföretag m.m.	2,4 ± 1,4	1,8 ± 0,4
TOTALT	2,7 ± 0,3	3,0 ± 0,3

1. Värdet till höger om ± anger ett 95%-igt konfidensintervall omkring skattningen

15. Andel nyanställda och avgångna med tillsvidareanställning i procent av antal tillsvidareanställda efter storleksklass och bransch, Privat sektor, 4:e kvartalet 2011

15. Proportion of newly hired and separated permanent employees in relation to total number of permanent employees by size of establishment and industry. Private sector, 4th quarter of 2011

Storleksklass/Bransch ¹		Tillsvidare nyanställda ²			Tillsvidare avgångna ²		
1-9	Industrin	3,5	±	2,2	2,3	±	1,1
	Tjänstenäringarna	4,6	±	1,2	2,4	±	0,8
	Övriga	4,6	±	3,5	2,7	±	1,6
	Totalt	4,5	±	1,1	2,4	±	0,6
10-49	Industrin	1,7	±	0,5	2,3	±	0,5
	Tjänstenäringarna	2,7	±	0,6	3,8	±	0,8
	Övriga	1,8	±	0,7	2,9	±	0,9
	Totalt	2,4	±	0,4	3,4	±	0,6
50-99	Industrin	1,0	±	0,4	2,3	±	0,6
	Tjänstenäringarna	2,4	±	0,6	3,0	±	0,5
	Övriga	1,7	±	1,1	4,4	±	1,7
	Totalt	2,0	±	0,4	3,0	±	0,4
100-199	Industrin	1,1	±	0,0	2,5	±	0,0
	Tjänstenäringarna	2,8	±	0,0	4,0	±	0,0
	Övriga	1,7	±	0,0	2,8	±	0,0
	Totalt	2,2	±	0,0	3,5	±	0,0
200-	Industrin	1,2	±	0,0	2,0	±	0,0
	Tjänstenäringarna	2,2	±	0,0	4,0	±	0,0
	Övriga	1,6	±	0,0	3,2	±	0,0
	Totalt	1,7	±	0,0	3,0	±	0,0
Totalt	Industrin	1,5	±	0,3	2,2	±	0,2
	Tjänstenäringarna	3,2	±	0,4	3,3	±	0,4
	Övriga	2,9	±	1,5	3,0	±	0,8
	Totalt	2,7	±	0,3	3,0	±	0,3

1. Industrin definieras som branscherna B-E, tjänstenäringarna definieras som branscherna G-S och övriga definieras som branscherna A och F.
2. Värdet till höger om ± anger ett 95%-igt konfidensintervall omkring skattningen

16. Andel nyanställda och avgångna i procent av totalt antal tillsvidareanställda efter storleksklass och utveckling. Privat sektor, 4:e kvartalet 2011

16. Proportion of hires and separations with respect to permanent employees to total number of permanent employees by size of establishment and development. Private sector, 4th quarter of 2011

Storlek/Utveckling ¹	Nyanställda ²	Avgångna ²	Andel arbetsställen	Antal tillsvidare anställda
Arbetsställen med färre än 100 anställda				
växande arbetsställen	33,3 D	1,9 E	3,3	140 609
krympande arbetsställen	0,8 E	23,5 D	3,0	185 716
konstant	0,4 E	0,4 E	93,8	1 438 954
Totalt	3,1 D	3,0 D	100,0	1 765 280
Arbetsställen med 100 anställda eller fler				
växande arbetsställen	4,6 C	1,7 D	18,5	191 497
krympande arbetsställen	1,1 C	4,9 B	42,9	391 173
konstant	0,7 D	0,7 D	38,6	183 834
Totalt	1,9 C	3,1 B	100,0	766 505
Samtliga arbetsställen				
växande arbetsställen	16,8 D	1,8 E	3,4	332 106
krympande arbetsställen	1,0 D	10,9 C	3,4	576 889
konstant	0,5 E	0,5 E	93,2	1 622 788
Totalt	2,7 D	3,0 C	100,0	2 531 785

1. Ett växande arbetsställe definieras som ett arbetsställe där de tillsvidare nyanställda överstiger de tillsvidare avgångna i antal. På motsvarande sätt definieras ett krympande arbetsställe som ett arbetsställe där de tillsvidare avgångna överstiger de tillsvidare nyanställda i antal. Konstanta arbetsställen utgör de arbetsställen som redovisade lika många nyanställda som avgångna under mät månaden.

2. Värdet till höger anger storlek på den relativa osäkerhetsmarginalen. Se sid. 10 för mer information.

Fakta om statistiken

Huvudsyftet med den företagsbaserade undersökningen är att med hög precision snabbt indikera förändringar av antalet anställda på detaljerad näringsgrensnivå och regional nivå samt att redovisa företagsanknutna variabler såsom frånvaro och personalomsättning.

Detta omfattar statistiken

Objekt och population

Målobjekt för privat sektor är arbetsställe. Arbetsställe definieras som varje adress, fastighet eller grupp av närliggande fastigheter där företaget bedriver verksamhet. Alla företag har minst ett arbetsställe. Målobjekt för offentlig sektor är juridisk enhet. Rampopulationen utgörs av de arbetsställen inom privat sektor som har någon anställd enligt Företagsdatabasen (FDB). Målpopulationen utgörs av arbetsställen som bedriver verksamhet. Med privat sektor avses enskilda firmor, enkla bolag, handelsbolag, kommanditbolag, samtliga aktiebolag, ekonomiska och ideella föreningar samt stiftelser. Offentligt ägda aktiebolag, affärsverken och Riksbanken förs dessutom hit.

Med offentlig sektor avses kommuner, landsting och statliga myndigheter.

Statistiska mått

Statistiken utgörs av skattade värden på aggregat.

Totaler skattas med

$$\hat{Y}_q = \sum_h^H \frac{N_h}{m_h} \sum_j^{m_h} w_{hj} y_{hj}^*$$

där

q = redovisningsgrupp, h = stratum, H = antal stratum

N_h = antal objekt i bruttopopulationen

m_h = antal objekt som svarat inklusive objekt som ej tillhör undersökningspopulationen

$y_{hj}^* = y_{hj}$ om objekt j tillhör redovisningsgrupp q , 0 annars

w_{hj} = kalibreringsvikt

Redovisningsgrupper

Skattningarna redovisas för olika gruppindelningar. Dessa definieras av arbetsställets näringsgren, storleksklass och län samt av organisationens sektortillhörighet.

Definitioner och förklaringar

Anställda

Antalet anställda totalt vid mättillfället avser personer (inkl deltid- och visstidsanställda) som var anställda en angiven dag under undersökningsperioden. Som anställda räknas även personer som vid mättillfället inte var i tjänst på grund av arbetstidens förläggning, sjukdom, semester, tjänstledighet eller dylikt. Verksamma ägare i aktiebolag är inkluderade. En anställd som har anställning vid flera olika arbetsställen räknas flera gånger. Om en anställd däremot har flera tjänster inom samma arbetsställe räknas denne bara en gång.

Antalet visstidsanställda vid mättillfället avser personer (såväl heltids- som deltidanställda) som anstälts för viss period eller visst uppdrag. Timavlönade räknas som visstidsanställda om de vid lönekörningen omfattas av någon lönetransaktion. Undantagna är exempelvis personer i arbetspraktik.

Frånvarande

Frånvaron redovisas i privat sektor efter tre frånvaroorsaker:

- a) *sjukdom*
- b) *semester*
- c) *övrig frånvaro* som kan vara semesterlönegrundande- eller ej semesterlönegrundande frånvaro. Hit räknas ledighet med havandeskaps- eller föräldrapenning, ledighet för smittbärare, ledighet för viss utbildning enligt studiestödslagen, facklig utbildning, militär repetitionsutbildning, civilförsvarsutbildning, permittering, kompensationsledighet, militär grundutbildning, semesterpermittering och arbetskonflikt.

Personalomsättning

Personalomsättningsmättet utgör medeltalet av uppgifterna för de månader som ingår i kvartalet. Personer som har haft flera tillfälliga anställningar under månaden räknas endast en gång.

Avgångna: Personer som har lämnat arbetsstället efter uppsägning eller på egen begäran under kvartalet.

Nyanställda: Personer som har anställts vid arbetsstället under kvartalet.

Personalomsättning redovisas dessutom av den årliga registerbaserade arbetsmarknadsstatistiken (RAMS). Det finns skillnader gällande mätperiod, mätobjekt och mätmetod, RAMS använder, till skillnad från KS, år som mätperiod, företag som mätobjekt och register som mätmetod.

Så görs statistiken

Urvalsundersökning

Urvalsramen för privat sektor stratifieras efter variablerna storleksklass och branschtillhörighet. Stratifiering görs enligt näringsgrensindelningen (SNI2007). Storleken på urvalet är cirka 18 700 arbetsställen i privat sektor. Arbetsställen med 100 anställda totalundersöks. Ett urval av arbetsställen med färre än 100 anställda undersöks.

I offentlig sektor är urvalsstorleken ca 650 juridiska enheter. Ramen stratifieras efter sektor och storleksklass. Samtliga kommuner och landsting ingår i undersökningen för offentlig sektor. Statliga organisationer med fler än 300 anställda totalundersöks. Bland resterande juridiska enheter dras ett obundet slumpmässigt urval (OSU) inom respektive stratum. Objekt från urvalsundersökta strata svarar på enkäten en gång per kvartal.

Datainsamling

För de utvalda objekten insamlas uppgifter om de ovan nämnda variablerna under en angiven arbetsdag i mät månaden med hjälp av en postenkät, den angivna arbetsdagen är alltid onsdagen i mitten av mät månaden. En elektronisk blankett för redovisning via Internet erbjuds också som alternativ. Blanketter skickas ut i slutet av redovisningsmånaden. Uppgiftslämnaren har sedan cirka en månad på sig att fylla i enkäten. En skriftlig påminnelse skickas ut till arbetsställen vars enkät inte inkommit på inlämningsdagen. Som en kvalitetshöjande åtgärd infördes 1:a kvartalet 2006 en ny enkät. En mätteknisk genomgång av enkäten gjordes inför fjärde kvartalet 2008, vilket medförde vissa förändringar i enkätens utseende.

Granskning

Granskning sker både manuellt och maskinellt. Granskningskriterier består av relationer mellan svar på olika frågor i enkäten samt jämförelser mot register. Då det behövs kontaktas uppgiftslämnaren per telefon för att utreda tveksamheter.

Statistikens tillförlitlighet

Urval

Urvalsramen skapades ur FDB i augusti och består av arbetsställen/företag som är registrerade som aktiva och som har minst en anställd.

Ramtäckning

Mellan tidpunkten då urvalsramen upprättas och undersökningsperioderna sker fortlöpande förändringar av företag och arbetsställen. Arbetsställen nybildas, slås samman, delas eller upphör helt. Den dynamiska undersökningspopulationen överensstämmer inte helt med målpopulationen, varför täckningsfel uppstår. Ytterligare en orsak till täckningsfel är eftersläpningen i uppdateringen av urvalsramen. Undertäckningen medför en mindre underskattning i nivåerna av antalet anställda medan påverkan på förändringsskattningarna torde vara liten. För att kompensera för undertäckningen dras ett nytt urval halvårsvis.

Tidpunkten för urvalsdragning sker i augusti avseende kvartal 4 samma år och kvartal 1 påföljande år, och i mars avseende kvartal 2 och 3 samma år. Därmed förändrades tidpunkten för urvalsdragningen med ett kvartal fr.o.m. kvartal 4 2001. Detta kan innebära en viss nivåskillnad i skattningarna p.g.a. ovanstående resonemang om undertäckning.

Övertäckningen inom den privata sektorn uppgick under fjärde kvartalet 2011 till cirka 3,1 procent.

Mätning

Som i alla undersökningar med postenkäter kan felaktiga svar på frågorna förekomma på grund av missförstånd, tidsbrist eller bristande engagemang hos uppgiftslämnaren.

Bortfall

Inom den privata sektorn uppgick kvartalsbortfallet till 8,5 procent av de utvalda arbetsställena. Motsvarande siffra var 1,1 procent för den offentliga sektorn. I nedanstående tabeller redovisas kvartalsbortfallet ovägt efter storlek och sektor samt storleksvägt.

Ovägt bortfall

Antalet anställda (Privat sektor)	Antal	Procent
Urvalsdelen	1670	10,8
Totalundersökta	0	0,0
Totalt	1670	8,9

Storleksvägt var bortfallet under fjärde kvartalet till 8,3 procent. Antal bortfall där varje objekt tilldelas registervärdet för undersökningsvariabeln ”antal anställda”. Bortfallet räknas upp stratumvis med respektive inklusionssannolikhet.

Bearbetning

Bearbetningsfel uppkommer t.ex. i samband med skanning och granskning. Dessa fel bedöms som små.

Modellantaganden

Det görs inga substitutioner eller imputeringar med anledning av objekts bortfall. Åtgärder för att reducera bortfallets snedvridande effekter sker vid estimationsfasen genom användning av hjälpinformation. Hjälpvariabeln kännetecknas av att den är korrelerad med de storheter man avser att mäta och/eller med svars- och bortfallsfördelningen. Skattningen av de redovisade storheter sker med hjälp av en s.k. GREG-estimator (General Regressionestimator) där uppgifter om antalet anställda i SCB:s företagsregister utgör den nödvändiga hjälpinformation. För de enheter som ingår i undersökningen varje månad används medelvärdet av de inkomna svaren då bortfall förekommer på enskilda månader.

Redovisning av osäkerhetsmått

De redovisade osäkerhetsmått definieras som: $1,96 * (\text{skattningens medelfel})$

Exempel: I tabell 2 beräknas antalet anställda i tillverkningsindustrin inom den privata sektorn till $568\,740 \pm 4\,414$.

Det 95 procentiga konfidensintervallets undre gräns blir $568\,740 - 4\,414$ dess övre gräns $568\,740 + 4\,414$.

Bra att veta

Förändringar som kan påverka jämförelser**Ny näringsgrensindelning från och med 1:a kvartalet 2009**

Statistiken redovisas efter standard för svensk näringsgrensindelning (SNI), vilken även är anpassad efter den europeiska standarden. Från och med första kvartalet 2009 har en ny version av denna klassificering, SNI 2007, införts. Omläggningen till den nya näringsgrensindelningen har medfört att antalet redovisningsgrupper har ökat. Tidserier har länkats tillbaka till första kvartalet 2000. Vid jämförelse med tidigare resultat bör detta tas i åtanke. För ett fåtal av redovisningsgrupperna har ett tidseriebrott uppstått. I tabellen notas dessa miss-tänkta redovisningsgrupper.

Från och med tredje kvartalet 2004 har en ny struktur på hjälpinformationen använts. Detta kan medföra en viss nivåskillnad i skattningen. I uppgifterna för jämförelsekvartalet har dock den nya strukturen använts. En mer detaljerad nivå på hjälpinformationen används sedan första kvartalet 2006. Från och med andra kvartalet 2006 används en något annorlunda design av undersökningen, se mer under "Så görs statistiken" avsnittet urvalsundersökning. Från och med andra kvartalet 2008 förändrades designen något kring gränsdragning för totalundersökta strata, samtidigt stratifieras undersökningen efter den nya näringsgrensindelningen.

Spridning

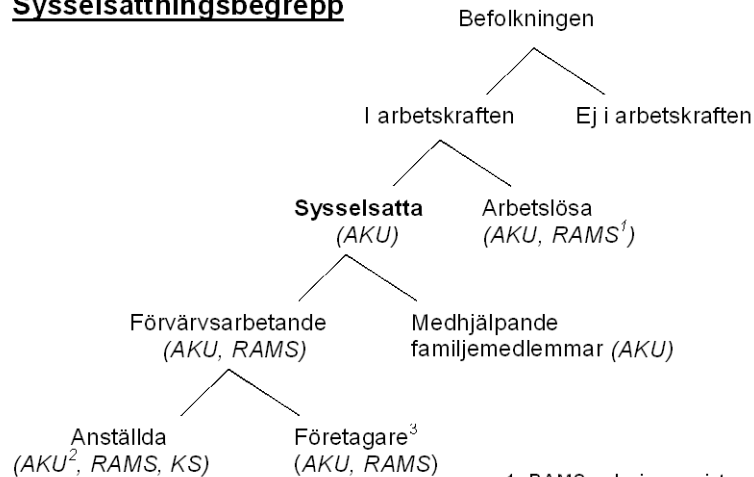
Undersöknings- och publiceringsfrekvensen är kvartalsvis sedan 1989.

Annan statistik

Månatlig sysselsättningsstatistik redovisas för hela arbetsmarknaden i arbetskraftsundersökningarna (AKU). En annan viktig källa är den årliga registerbaserade arbetsmarknadsstatistiken (RAMS). Dessa undersökningar är inte direkt jämförbara med den kortperiodiska sysselsättningsstatistiken (KS), huvudsakligen beroende på skillnader i undersökningsmetod, definitioner och mättdpunkt.

Se nedanstående schema för ytterligare förklaring av sysselsättningsbegrepp enligt nationalräkenskaperna (NR).

Sysselsättningsbegrepp



1. RAMS redovisar registrerad arbetslöshet
2. AKU redovisar även huvudsysslor och bisysslor under kategorin "anställda".
3. "företagare" avser enskilda firmor, handels- och kommanditbolag. Aktiebolagsägare räknas som anställda.

Mer information om statistiken och dess kvalitet ges i en särskild Beskrivning av statistiken på SCB:s webbplats, www.scb.se.

Summary

This report contains employment figures for the entire Swedish economy including both the private and public sectors, for the fourth quarter of 2011. The public sector is subdivided into the following categories: the governmental sector, the municipal authorities and the county councils. The figures are based on both sample and total surveys depending on the size of the establishment. The target population includes all establishments in the private sector and all organizations in the public sector with at least one employee. Public corporations are included in the private sector. The central bank and public utilities are designated to the private sector.

The total number of employees in the entire labour market is estimated to 4 202 780 persons during the fourth quarter of 2011.

Standard errors are presented for selected estimates in the tables.

List of tables

Explanation of symbols	10
1. Employment by sector, sex and terms of employment, 4th quarter of 2011	11
2A. Number of employees by branch of industry. Private sector 4th quarter of 2011	12
2A. Number of employees by branch of industry. Private sector 4th quarter of 2011	13
2B. Number of employees by branch of industry and terms of employment. Private sector 4th quarter of 2011	14
2B. Number of employees by branch of industry and terms of employment. Private sector 4th quarter of 2011	15
3. Percentage distribution of employees by industry and sex. Private sector, 4th quarter of 2011	16
4. Proportion of temporary employees in relation to total number of employees by industry. Private sector, 1st quarter of 2000 – 4th quarter of 2011	17
5A. Number of employees by sector and county, 4th quarter of 2011	18
5B. Percentage distribution of employees by county and sex, 4th quarter of 2011	19
5C. Employees in private sector by county and industry, 4th quarter of 2011	20
5C. Employees in private sector by county and industry, 4th quarter of 2011	21
5C. Employees in private sector by county and industry, 4th quarter of 2011	22
6. Number of employees by size of establishment and industry. Private sector, 4th quarter of 2011	23
6. Number of employees by size of establishment and industry. Private sector, 4th quarter of 2011	24
7. Index of employment by industry. Private sector, 1st quarter of 2000 – 4th quarter of 2011 (2000:1=100)	25
8. Proportion of absent employees due to sick leave in relation to total number of employees by sector and sex, 4th quarter of 2011	26
9. Proportion of employees absent from work in relation to total number of employees by industry. Private sector, 4th quarter of 2011.	27

10. Proportion of employees absent due to sick leave by county. Private sector, 4th quarter of 2011	27
11. Proportion of absent employees in relation to total number of employees by size of establishment, sex, and reasons for absence. Private sector, 4th quarter of 2011	28
12. Development of employees' absence according to reason. Private sector, 1st quarter of 2000 – 4th quarter of 2011	29
13. Number of hires and separations by sex and terms of employment. Private sector, 4th quarter of 2011	30
14. Proportion of hires and separations of permanent employees in relation to total number of permanent employees by industry. Private sector, 4th quarter of 2011	30
15. Proportion of newly hired and separated permanent employees in relation to total number of permanent employees by size of establishment and industry. Private sector, 4th quarter of 2011	31
16. Proportion of hires and separations with respect to permanent employees to total number of permanent employees by size of establishment and development. Private sector, 4th quarter of 2011	32

List of terms

Anställda	Employees
Avgångna	Separations
Frånvaro	Absenteeism
Frånvaro p,g,a, sjukdom	Sick leave
Kommun	Municipality
Landsting	County council
Län	County
Nyanställda	Hires
Näringsgren/Bransch	Industry
Personalomsättning	Personnel turnover
Privat	Private
Semester	Holiday
Sektor	Sector
Sjukdom	Sickness
SNI	NACE
Stat	Government
Storlek	Size
Sysselsättning	Employment
Tillsvidareanställda	Permanent employees
Visstidsanställda	Temporary employees
Övrig orsak	Other reason